

Automatické odpopelnění Biopel

Automatické odpopelnění, slouží k čištění popelníku kotle pomocí šnekového podavače, jehož účelem je vytáhnout veškerý popel napadaný do popelníkové části kotle do speciálního kontejneru. Tímto se značně ulehčí práce obsluze kotle, která již nemusí ručně popelník vytahovat a čistit prostor kolem popelníku manuálně. Automatické odpopelnění tak prodlužuje intervaly nutné pro manuální čištění.

Existují 2 typy automatického odpopelnění a to pro Biopel v8 nebo pro novější Biopel v9. Tento návod slouží jako příručka pro správnou instalaci, spuštění a údržbu automatického odpopelnění. Postupujte dle instrukcí níže.

Biopel
line

OPOP
partner for your heating

OBSAH

1.	BALENÍ	2
2.	ZÁKLADNÍ POPIS	2
3.	TECHNICKÁ SPECIFIKACE	3
4.	INSTALACE	3
5.	ELEKTRICKÉ ZAPOJENÍ	4
6.	AKTIVACE	5
6.1.	Nastavení	5
7.	ZÁRUČNÍ PODMÍNKY, OBECNÉ POKYNY	6
8.	PLATNÉ NORMY A PŘEDPISY	7
9.	ZÁRUČNÍ LIST	8

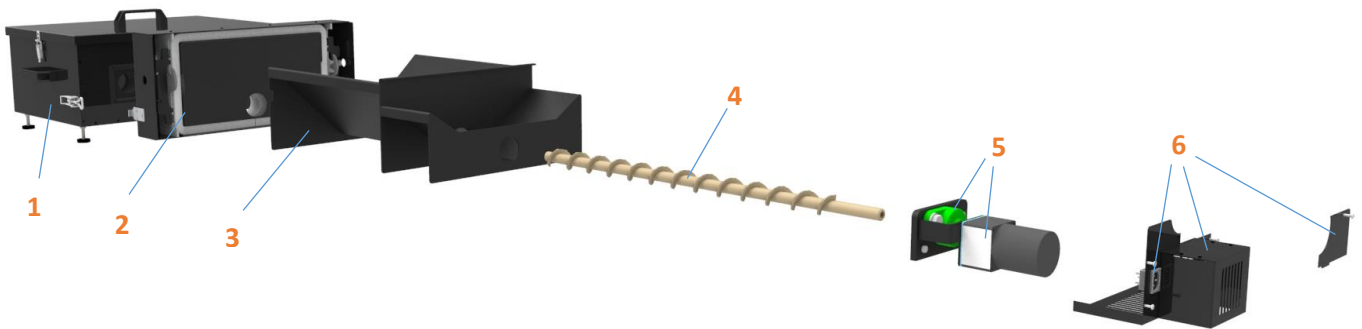
1. BALENÍ

Následující díly najdete v balení automatického odpopelnění:

1. Kontejner automatického odpopelnění s víkem
2. Popelníková dvířka s otvorem pro šnek odpopelnění
3. Druhý zámek popelníkových dvířek (první je nainstalován na kotli během výroby kotle)
4. Šnek s motorem a spojovacími díly
5. Kryt motoru se zásuvkou
6. Popelník
7. Napájecí kabel
8. Spojovací materiál
9. Uživatelský manuál

2. ZÁKLADNÍ POPIS

Automatické odpopelnění je dodáváno v rozloženém stavu a je nutné jej instalovat na místě instalace kotle. Skládá se z 3 hlavních částí: motoru se šnekem, kontejnerem na popel, vnitřním popelníkem.



1. Kontejner pro extrahovaný prach opatřený víkem, klapkou pro uzavření otvoru v případě vyprazdňování prachu z kontejneru.
2. Dvířka opatřená otvorem, kterým se protahuje šnek motoru. Dvířka se uzavírají na obou stranách, proto je nutné na kotel namontovat dodatečný pant pro uzavření na druhé (nestandardní straně).
3. Sešikmený popelník, který se zasunuje do vnitřní části kotle na místo původního (standardního) popelníku.
4. Šnek, který vytahuje popel z kotle. Napojuje se na motor.
5. Sestava motoru s ložiskem, montovaná na zadní část kotle.
6. Kryt motoru se zásuvkou.

Celá sestava je dodávána v rozloženém stavu a montuje se do kotle v posloupnosti popsané níže. Postupujte dle návodu k použití, dle kapitoly Instalace.

3. TECHNICKÁ SPECIFIKACE

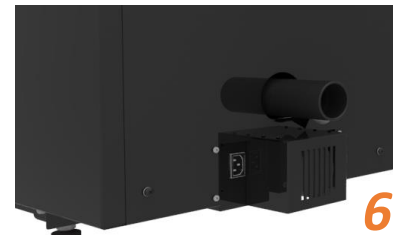
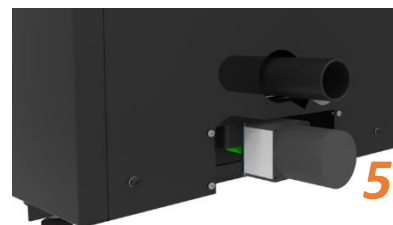
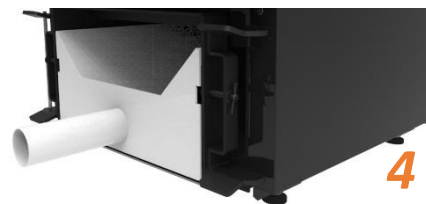
Následující tabulka je soupis hlavních technických parametrů zařízení.

- | | |
|----------------------------------|-------------|
| • Napájecí napětí | 230V |
| • El. spotřeba | 15W |
| • Max proudové zatížení | 0.5A |
| • Maximální teplota spalin | do 150°C |
| • Max teplota vnějšího prostředí | -20 do 45°C |
| • Váha balení | 30Kg |

4. INSTALACE

Instalace automatického odpopelnění je jednoduchá, každopádně vyžaduje zhruba 2 hodiny práce na místě instalace kotle. Postupujte dle kroků níže pro správnou montáž a aktivaci zařízení.

1. Odstraňte popelníková dvířka. Vyjměte závlačku a tyč na straně, která drží popelníková dvířka.
2. Vyjměte také standardní popelník, který je v kotli.
3. Odejměte kryt na zadní straně kotle společně s těsnícím plechem, který je přichycen 2 šrouby.
4. Vložte nový popelník automatického odpopelnění do kotle.
5. Ze zadní strany kotle vložte sestavu motoru se šnekem. Motor přichytněte pomocí šroubů ke svařenci kotle.
6. Kryt motoru nainstalujte na zadní opláštění kotle. Nezapomeňte připojit konektory motoru do zásuvky na krytu motoru.
7. Připevněte zámek popelníkových dvířek na přední stranu kotle. Jeden zámek je již nainstalován během výroby kotle. Druhý patří na protější stranu otvoru kotle, viz obrázek níže.
8. Připevněte nové popelníkové dvířka. Otvorem ve dvířkách prostrčte šnek.
9. Připevněte kontejner na nainstalovaná popelníková dvířka. Ujistěte se, že je pozice šneku uvnitř kontejneru správná.

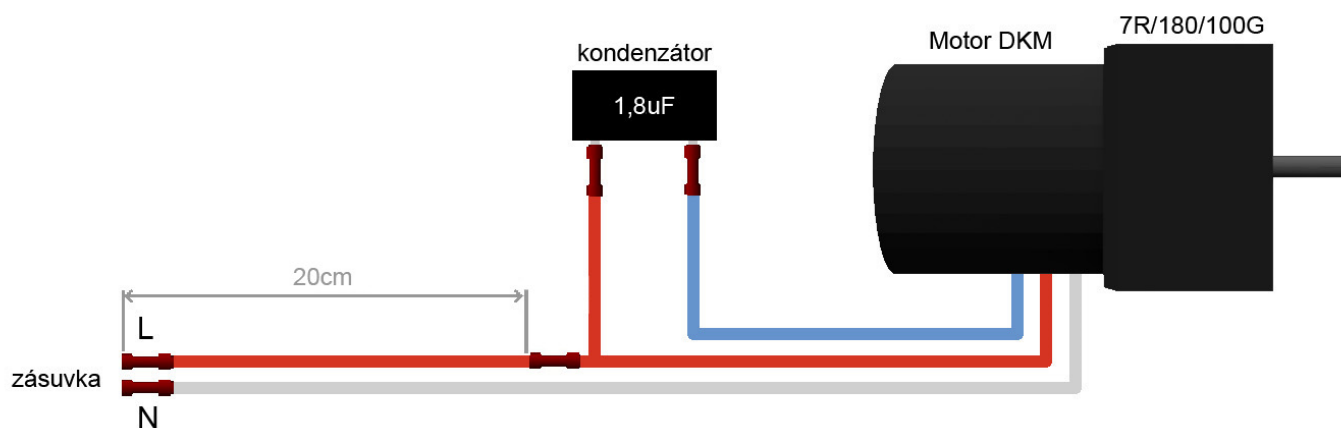


Dalším krokem instalace je elektrické zapojení motoru a aktivace v řídicí jednotce kotle. Motor je již předpřipraven k zapojení, jediné nutné je zapojení kabelů do zásuvky v zadní části krytu kotle. Postupujte dle informací níže.

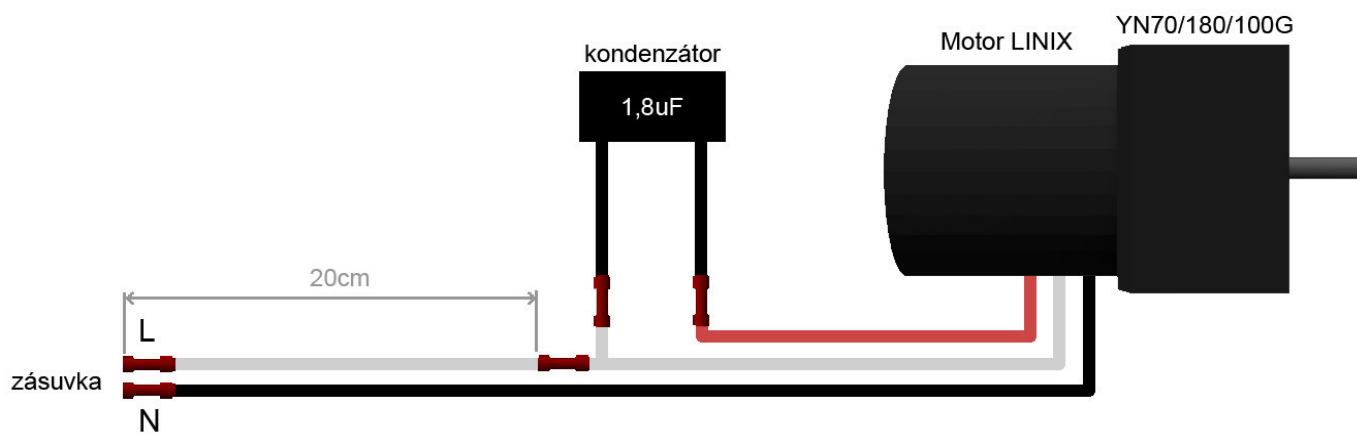
5. ELEKTRICKÉ ZAPOJENÍ

Automatické odpopelnění je prodáváno s motorem DKM R7/180G. V minulosti bylo automatické odpopelnění prodáváno s motorem YN70/180G. Zkontrolujte elektrické zapojení dle typu motoru obsaženém v dodaném setu. Dle typu motoru zapojte do zásuvky krytu motoru správné vodiče. Polarita zapojených kabelů nehraje roli.

ODPOPELNĚNÍ
BIOPEL
verze s motorem DKM

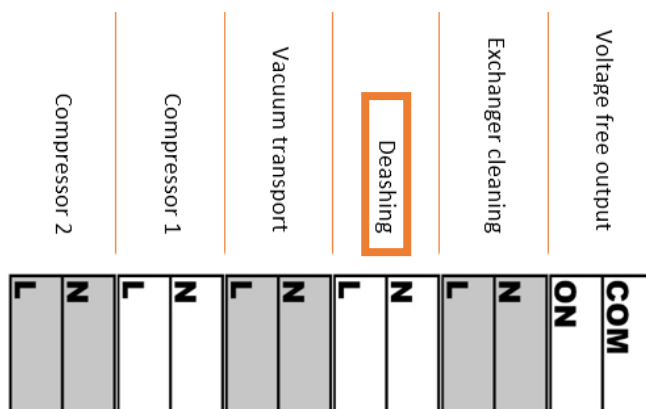


ODPOPELNĚNÍ
BIOPEL
verze s motorem LINIX



6. AKTIVACE

Připojte napájecí kabel do zásuvky v zadní straně kotle a zároveň zapojte druhý konec kabelu do externí patice do výstupu s názvem Dashing.



6.1. Nastavení

Chod automatického odpopelnění je přednastaven z výroby. Automatické odpopelnění pracuje v pravidelných intervalech dle výkonu kotle. Níže je tabulka přednastavených hodnot.

Instalační menu, Automatické odpopelnění:	10kW	15kW	20kW	30kW	40kW	60Kw	80Kw
Provozní doba	5min	5min	5min	10min	10min	10min	10min
Čas přestávky	10h	10h	10h	10h	10h	10h	10h

Přednastavené hodnoty doporučujeme zachovat. Pouze v případě nadměrné tvorby popela doporučujeme zkrátit čas přestávky na nižší hodnotu tak, aby se automatické odpopelnění spouštělo častěji.

Aktivace automatického odpopelnění se provádí během prvního spuštění kotle (aktivuje instalatér). Druhou možností je vstup do menu pro nastavení automatického odpopelnění. To naleznete po stisknutí tlačítka menu na řídicí jednotce kotle, dále Instalační nastavení, Odstraňovač popela, Zapněte.

Tímto bude Automatické odpopelnění aktivováno, a bude pracovat dle přednastavených hodnot v položkách Provozní doba a Čas přestávky.

- Provozní doba – doba jednoho cyklu odpopelnění. Trvá 5 až 10min.
- Čas přestávky – po dokončení provozní doby, odpopelnění čeká stanovený čas nastavený v Čas přestávky. Poté je opět aktivováno a funguje po nastavenou Provozní dobu.

Správný chod motoru automatického odpopelnění můžete zkontrolovat v Instalačním menu, Ruční provoz. Zde je možné odpopelnění nuceně spustit a zkontrolovat, zdali se šnek otáčí správným směrem a zdali je jeho chod plynulý bez nárazů či zasekávání.

7. ZÁRUČNÍ PODMÍNKY, OBECNÉ POKYNY

Níže uvedené body je nutné splnit nejenom pro splnění záručních podmínek, ale také pro zajištění správnosti instalace z pohledu platných norem, bezpečnosti a z pohledu zajištění bezproblémového chodu kotle

1. Kotle Biopel a jeho příslušenství smí instalovat pouze firma s platným oprávněním provádět jeho instalaci a údržbu. Na instalaci musí být zpracován projekt dle platných předpisů.
2. Otopný systém musí být napuštěn vodou, která splňuje požadavky ČSN 07 7401 a zejména její tvrdost nesmí přesáhnout požadované parametry. Použití nemrznoucích směsí není výrobcem doporučováno.
3. Připojení kotle do systému musí být provedeno dle platných předpisů a norem.
4. Spalinová cesta musí být před instalací kotle zkontrolována kominickou firmou. Požadujte revizní správu zahrnující základní parametry spalinové cesty včetně průměru komína, jeho délky a komínového tahu.
5. Kouřovod by neměl být delší než 1m a měl by být osazen vymetacím otvorem. Kouřovod může být delší pouze v případě, že byl změřen a zaevidován komínový tah ne dále než 30cm od kotle a že tento splňuje požadavky na minimální provozní tah, viz kapitola Hlavní parametry a rozměry.
6. Kotel Biopel musí být instalován v samostatné kotelně, speciálně upravené pro vytápění. Kotelna musí mít dostatečný prostor pro instalaci a údržbu kotle. Musí být zajištěna dostatečná cirkulace čerstvého vzduchu pro spalování.
7. Kotel nesmíte nikdy instalovat na otevřených prostorech nebo balkonech, v prostorách obývaných lidmi, jako je kuchyň, obývací pokoj, koupelna, ložnice, v prostorech, kde jsou výbušné a hořlavé materiály.
8. Doporučujeme kotel nainstalovat na betonovém podstavci z ohnivzdorného materiálu.
9. Kolem kotle a násypky na pelety by měl být zajištěn minimální manipulační prostor od překážky, a to: 60cm zezadu a z bočních stran, 100cm ze přední části kotle a násypky.
10. Při instalaci i při provozu kotle je nutno dodržovat bezpečnou vzdálenost 200 mm od hořlavých hmot.
11. Je vyloučeno palivo ukládat za kotel nebo skládat ho vedle kotle ve vzdálenosti menší než 800 mm.
12. je vyloučeno ukládat palivo mezi dva kotle v kotelně.
13. Doporučujeme dodržovat vzdálenost mezi kotlem a palivem min. 1000 mm nebo umístit palivo do jiné místnosti, než je instalován kotel.
14. Za záruční palivo se pokládají pelety vyrobené pouze ze dřeva, o jejich průměru od 6 do 8mm.
15. Výrobce nezodpovídá za kvalitu paliva, ve smyslu kvality spalování, množství popela či za četnost čištění kotle díky tomu, že tyto skutečnosti ovlivňují pouze vnější vlivy jako kvalita pelet, prach a vlhkost v peletách, komínový tah či správné nastavení spalovacího procesu.
16. K zatápění v kotli je zakázáno používat hořlavých kapalin (benzín, líh, atd.)
17. Během provozu kotle je zakázáno jakýmkoli způsobem jej přetápět.
18. Dojde-li k nebezpečí vzniku a vniknutí hořlavých par či plynů do kotelny, nebo při pracích, při kterých vzniká přechodné nebezpečí požáru nebo výbuchu (lepení podlahových krytin, nátěry hořlavými barvami, apod.), musí být kotel včas před zahájením prací odstaven z provozu.
19. Po ukončení topné sezóny je nutno důkladně vyčistit kotel včetně kouřovodu. Kotelnu nutno udržovat v čistotě a suchu.
20. Je zakázáno zasahovat do konstrukce a elektrické instalace kotle.
21. Výrobce nezodpovídá za poškození vzniklé neodborným nastavením či neodbornou obsluhou výrobku.
22. Na díly podléhající opotřebení se nevztahuje standardní záruční doba. Těmito díly se rozumí: osinková těsnící šňůra, grenamatová deska, zapalovací patrona, lambda sonda. Tyto díly ovšem plní svou funkci po dlouhou dobu v případě, že je kotel a jeho součásti provozovány v souladu s návodem k použití.
23. Výrobce nezodpovídá za rez vzniklou na kotli a jeho součástech, jelikož tato je dána vždy a pouze vnějšími vlivy, jako vlhkostí v místnosti, palivu nebo díky neodborné instalaci bez ochrany kotle proti nízkoteplotní korozi.
24. Kotel musí být ochráněn proti nízké teplotě vratné vody pomocí ventilu, který zabrání vstupu studené vody zpět do kotle. Minimální přijatelná teplota vratné vody je stanovena výrobcem na 55°C.
25. Výrobce nezodpovídá za kondenzaci studeného vzduchu ve spalinové cestě, jelikož této musí být zabráněno správnou instalací spalinové cesty a správným nastavením spalovacího procesu v kotli.
26. Výrobce nezodpovídá za únik kouře z kotle do místnosti v případě, že tento je způsoben nízkým komínovým tahem, špatnou instalací kotle, nebo nesprávným nastavením spalovacího procesu.
27. Výrobce nezodpovídá za poškození dílů způsobené manipulací, přepravou, špatným nastavením nebo nesprávným užíváním nebo jiným vnějším zaviněním, které není přímo vztažné k funkci jednotlivých komponentů kotle.
28. Za instalaci kotle, přídatných zařízení kotle a za jeho správné nastavení a spuštění zodpovídá vždy montážní firma, která realizovala prodej kotle koncovému zákazníkovi.
29. V případě, že bylo dohodnuto o držení záručních podmínek třetí stranou (např. tzv. spouštěcí firma), pak musí být takto uvedeno a odsouhlaseno 3 stranami, a to prodejcem kotle, spouštěčem kotle a koncovým zákazníkem. Všechny zmíněné subjekty s tímto musejí souhlasit a musí tak být uvedeno s podpisy všech v dodatku záručního listu.

8. PLATNÉ NORMY A PŘEDPISY

Platné normy, které je nutné dodržet během instalace a provozu kotle. Tyto informace jsou určeny instalatérským firmám provádějícím instalaci a spuštění kotle.

Otopná soustava:

Otopný systém musí být napuštěn vodou, která splňuje požadavky ČSN 07 7401 a zejména její tvrdost nesmí přesáhnout požadované parametry: Tvrdost = 1mmol/l, Ca²⁺ = 0,3mmol/l, Koncentrace celkového Fe+Mn = 0,3mg/l.

ČSN 06 0310	Tepelné soustavy v budovách – Projektování a montáž
ČSN 06 0830	Tepelné soustavy v budovách – Zabezpečovací zařízení
ČSN 07 7401	Voda a pára pro tepelná energetická zařízení s pracovním tlakem páry do 8 MPa.
ČSN EN 303-5	Kotle pro ústřední vytápění – Část 5: Kotle pro ústřední vytápění na pevná paliva, s ruční nebo samočinnou dodávkou, o jmenovitém tepelném výkonu nejvýše 500 kW – Terminologie, požadavky, zkoušení a značení.

Spalinová cesta:

ČSN 73 4201 Navrhování komínů a kouřovodů.

Požární předpisy:

ČSN 06 1008	Požární bezpečnost tepelných zařízení.
ČSN EN 13 501-1+A1	Požární klasifikace stavebních výrobků a konstrukcí staveb - Část 1: Klasifikace podle výsledků zkoušek reakce na oheň.

Elektrická síť:

ČSN 33 0165	Elektrotechnické předpisy. Značení vodičů barvami nebo číslicemi. Prováděcí předpisy.
ČSN 33 1500	Elektrotechnické předpisy. Revize elektrických zařízení.
ČSN 33 2000-3	Elektrotechnické předpisy. Elektrická zařízení. Část 3: Stanovení základních charakteristik.
ČSN 33 2000-4-41	Elektrická zařízení: část 4: Bezpečnost kap. 41: Ochrana před úrazem elektrickým proudem.
ČSN 33 2000-5-51	Elektrotechnické předpisy. Stavba elektrických zařízení.
ČSN 33 2130	Elektrotechnické předpisy. Vnitřní elektrické rozvody.
ČSN 33 2180	Elektrotechnické předpisy. Připojování elektrických přístrojů a spotřebičů.
ČSN 34 0350	Elektrotechnické předpisy. Předpisy pro pohyblivé přívody a pro šňůrová vedení.
ČSN EN 60 079-10	Elektrotechnické předpisy. Předpisy pro elektrická zařízení v místech s nebezpečím výbuchu hořlavých plynů a par.
ČSN EN 60 079-14 ed.2	Elektrotechnická zařízení pro výbušnou plynnou atmosféru - část 14: Elektrické instalace v nebezpečných prostorech (jiných než důlních).
ČSN EN 60 252-1	Kondenzátory pro střídavé motory – Část 1: Všeobecně – Provedení, zkoušení, dimenzování – Bezpečnostní požadavky – Pokyny pro montáž a provoz.
ČSN EN 60 335-1 ed.2	Elektrické spotřebiče pro domácnost a podobné účely – Bezpečnost – Část 1: Všeobecné požadavky.
ČSN EN 60 335-2-10	Elektrické spotřebiče pro domácnost a podobné účely Bezpečnost – Část 2-102: Zvláštní požadavky na spotřebiče spalující plynná, ropná a pevná paliva obsahující elektrické spoje.
ČSN EN 60 445 ed. 3	Základní a bezpečnostní principy pro rozhraní člověk – stroj, značení a identifikace.
ČSN EN 60 446	Základní a bezpečnostní zásady při obsluze strojních zařízení - značení vodičů barvami nebo číslicemi.
ČSN EN 61000 – 6 – 3 EMC – Část 6 – 3: Kmenové normy – Emise – prostředí obytné, obchodní a lehkého průmyslu.	
ČSN EN 61000 -3 – 2 EMC - Část 3 – 2: Meze – Meze pro emise harmonického proudu (zařízení se vstupním fázovým proudem do 16 A včetně).	
ČSN EN 61000 – 3 – 3 EMC – Část 3 - Meze - oddíl 3: Omezování kolísání napětí a blikání v rozvodných sítích nízkého napětí pro zařízení se jmenovitým proudem < 16A.	

Soustava pro ohřev TV:

ČSN 06 0320	Tepelné soustavy v budovách – Příprava teplé vody – Navrhování a projektování.
ČSN 06 0830	Tepelné soustavy v budovách – Zabezpečovací zařízení.
ČSN 73 6660	Vnitřní vodovody

Možnosti umístění:

ČSN 06 1008	Stupně hořlavosti B, C1, C2 a C3.
ČSN EN 13 501-1	Stavební hmoty a výrobky zařazené do stupně hořlavosti
ČSN 33 2000-3	Základní prostředí pro manipulační prostor kolem kotle AA5/AB5.

9. ZÁRUČNÍ LIST

Automatické odpopelnění pro Biopel v8 a v9 řídicí jednotky

Výrobce: OPOP spol. s r.o., Valašské Meziříčí, Česká republika

Tel.: 00420 571 675 589, **fax.:** 00420 571 611 225

Podmínky záruky:

Uživatel je povinen svěžit uvedení do provozu, pravidelnou údržbu a odstranění závad jen odbornému servisu. Tento záruční list obsahuje osvědčení o jakosti a kompletnosti. Výrobce potvrzuje, že výrobek je kontrolován a odpovídá svým provedením technickým podmínkám a ČSN EN 303-5. Za jakost, funkci a provedení kotle ručíme po dobu 24 měsíců ode dne prodeje příslušnému spotřebiteli, nejdéle však 30 měsíců ode dne vyskladnění z výrobního podniku a to tím způsobem, že vady vzniklé prokazatelně následkem vadného materiálu, vadné konstrukce, nebo vadného provedení odstraníme v nejkratší době na náš náklad s podmínkou, že výrobek je:

- je v normálním technickém stavu dle návodu k obsluze a je provozován v souladu s návodem k obsluze.
- není násilně mechanicky poškozen (nebyl proveden neoprávněný zásah s výjimkou zásahů povolených v návodu k obsluze).
- spotřebitel při uplatňování reklamace předloží tento záruční list, řádně vyplněný
- jsou dodrženy pokyny výrobce pro použití tohoto zařízení
- pokud odběratel neuskuteční prodej výrobku do výše uvedené zákonné záruční doby, veškerou zodpovědnost za případnou vadu výrobku nese odběratel
- náklady spojené s vyřízením reklamace budou přeúčtovány odběrateli
- při hlášení závady je nutné vždy předložit tento záruční list, udat přesnou adresu a uvést okolnosti, za kterých k závadě došlo. O způsobu a místě opravy bude rozhodnuto v našem podniku.

Datum a razítko výrobce:

Datum a razítko instalatéra:

OPOP, spol. s r. o.

Zašovská 750

757 01 Valašské Meziříčí

Bankovní spojení:

Komerční banka a.s., č. účtu:1608851/0100

IČO: 47674105, DIČ: CZ 47674105

Telefon: obchodní oddělení: 571 675 589, sekretariát: 571 611 250, výroba: 571 675 405

Zásobování: 571 675 114, finanční oddělení: 571 675 472
